

**GUIDA ALL'ATTIVAZIONE
DELLE POSTAZIONI DI LAVORO
PER LO SMART WORKING**



a cura del Sistema Informatico Comunale

Sommario

1. Installazione di TeamViewer per l'assistenza da remoto	2
2. Configurazione dell'ambiente di lavoro Desktop Remoto	4
3. Accesso a Citrix	13
3. Firma digitale	15
4. Utilizzo del programma di protocollo informatico sul proprio PC	23
5. Accedere alla Posta Certificata emarche da proprio PC	23
6. Consigli finali	23

REQUISITI:

- **L'UTENTE DEVE DISPORRE DI UN PC CON WINDOWS 7 SP1 O VERSIONE SUCCESSIVA**
- **IL PC DEVE ESSERE AGGIORNATO**
- **NEL PC DEVE ESSERE INSTALLATO UN SOFTWARE ANTIVIRUS (ANCHE FREE) AGGIORNATO**

N.B.: CONSIDERATA LA NOTEVOLE VARIETA' DI SISTEMI OPERATIVI E DI BROWSER DISPONIBILI, E' POSSIBILE CHE LE PROCEDURE DI SEGUITO DESCRITTE POSSANO RISULTARE LEGGERMENTE DIVERSE DA UNA POSTAZIONE ALL'ALTRA.

1. Installazione di TeamViewer per l'assistenza da remoto

Per consentire al SIC di collegarsi, in caso di necessità di assistenza da remoto, occorre installare l'applicativo **TeamViewer**.

Visitare il sito

https://www.teamviewer.com/it/?pid=google.tv_exact.s.it&gclid=EAIaIQobChMIhvKUtJCT6AIVysqyCh3MVQHkEAAYASAAEgKEj_D_BwE

Scaricare la versione per privati (**Download gratuito**) (figura 1). Salvare il file TeamViewer_Setup.exe



Figura 1- Per scaricare Teamviewer clic su Download gratuito per privati

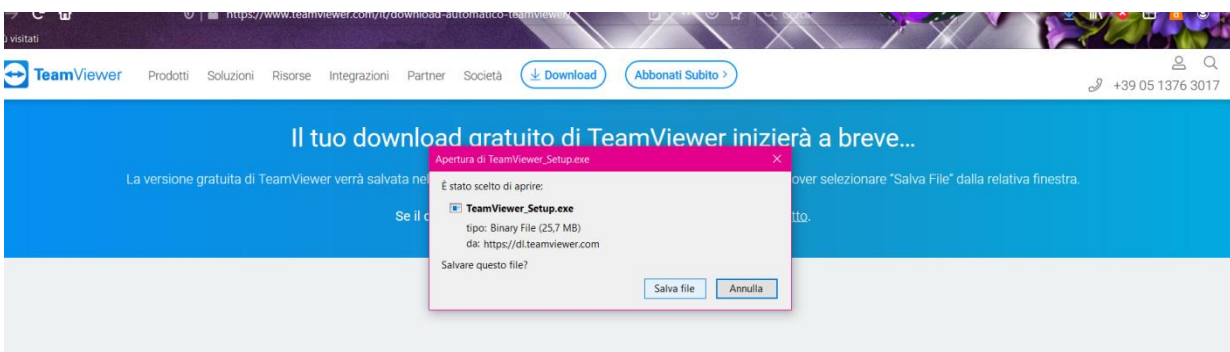


Figura 2- Per scaricare Teamviewer cliccare su Salva file

Per installare il programma fare **doppio clic sul file TeamViewer.exe**, apparirà la finestra di figura 3, in cui, per quanto riguarda la prima domanda, occorre selezionare **Installa**, per quanto riguarda la seconda domanda **per scopi privati/non commerciali**, poi clic su **Accetto-fine**.

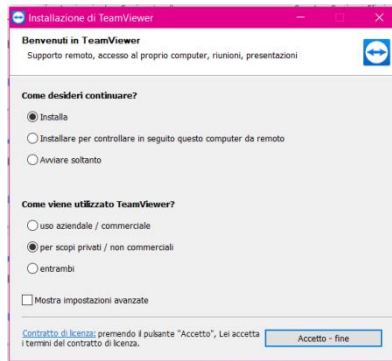


Figura 3- Installazione di Teamviewer

Quando sarà necessario consentire la connessione del SIC per help desk sarà sufficiente avviare dal menu **Start**, in cui compare l'elenco dei programmi installati, **TeamViewer** (figura 4). Occorrerà fornire al SIC l'ID e la Password che compaiono nella finestra che si apre (un esempio è riportato in figura 5).

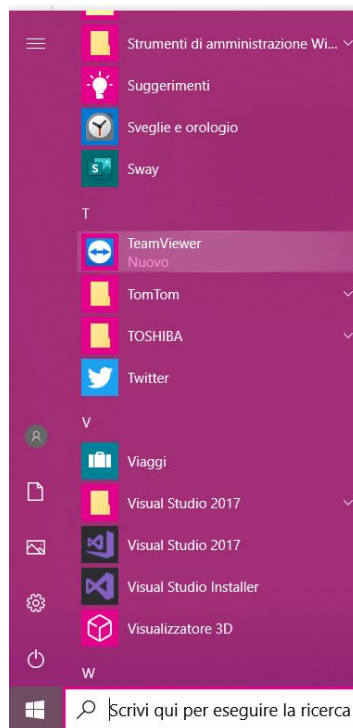


Figura 4- Per avviare Teamviewer

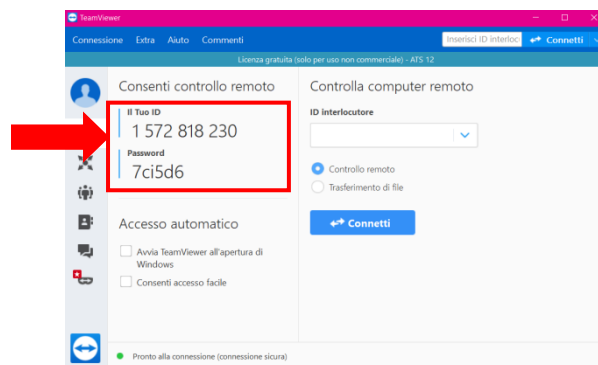


Figura 5- Dati da comunicare al SIC per consentire la connessione da remoto

2. Configurazione dell'ambiente di lavoro Desktop Remoto

Accedere alla pagina del Comune di Falconara Marittima: https://www.comune.falconara-marittima.an.it/pagina2280_servizi-on-line-per-i-dipendenti.html (accessibile anche dal Menu Aree Tematiche → Servizi On Line → Servizi online per dipendenti)



Figura 6-Accedere all'area Download

La procedura, di seguito illustrata, deve essere utilizzata solo da chi, in ufficio, utilizza "Desktop Remoto", mentre, chi utilizza Citrix deve seguire la procedura indicata nella sezione 3 – Accesso a Citrix a pagina 13.

Installazione del certificato (procedura da seguire solamente una volta)

Se si accede per la prima volta, cliccare su link "certificato" per installare lo stesso (**ATTENZIONE: per le successive connessioni questo passaggio non deve essere ripetuto, il certificato deve essere installato una sola volta**)

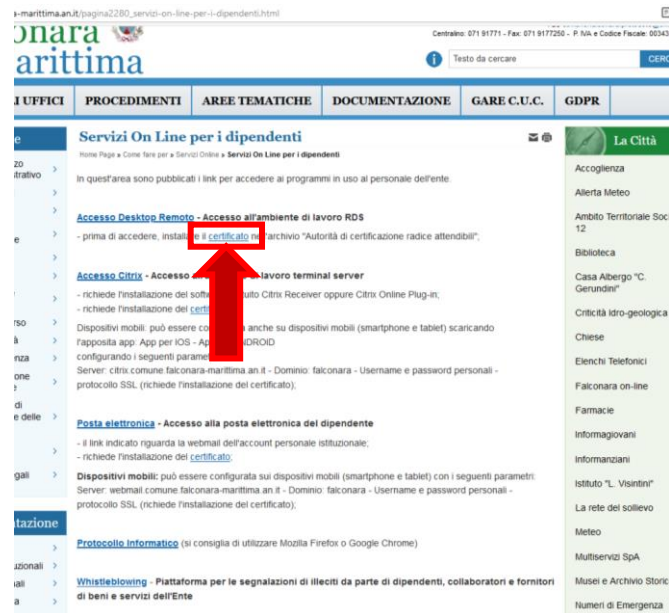


Figura 7-Scaricare il certificato

Per installare il certificato, fare **doppio clic sul certificato scaricato**, denominato **rdscertGW.cer** (figura 8):

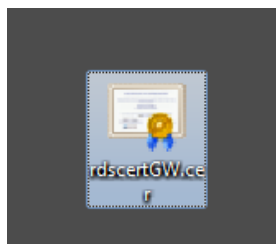


Figura 8- Il file del certificato da installare

Dopo il doppio clic comparirà la finestra di figura 9, alla cui richiesta se aprire il file occorre rispondere **Apri**

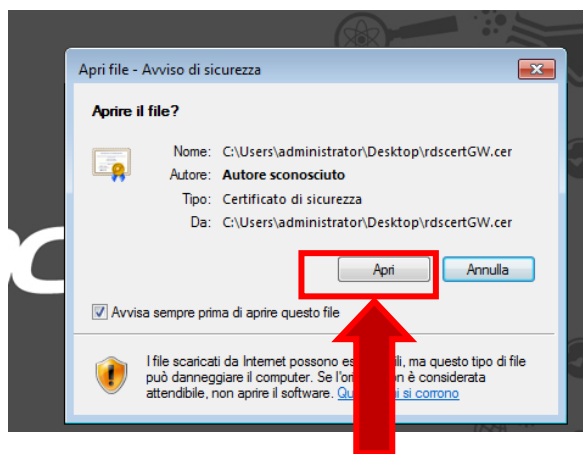


Figura 9- Avvio dell'installazione del certificato

Comparirà la finestra di figura 10, in cui occorre cliccare su **Installa certificato...**

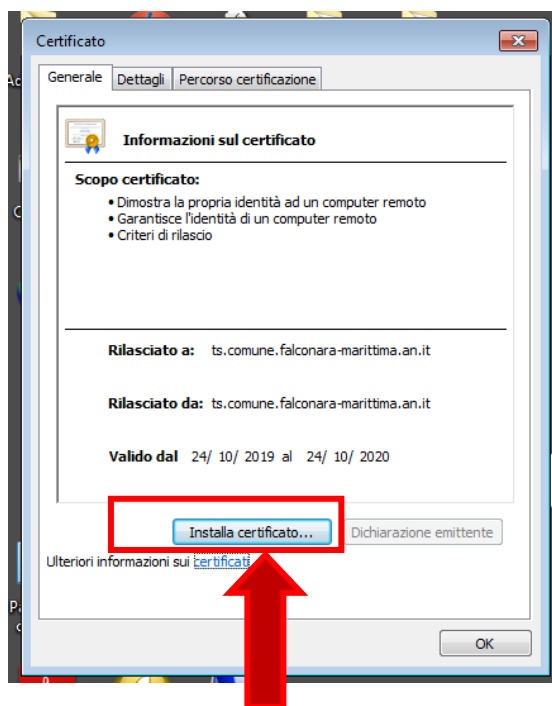


Figura 10- Installazione del certificato

Si avvierà la procedura di importazione guidata certificati. Verrà chiesto se installare il certificato sul computer locale o per l'utente corrente: selezionare **Utente Corrente**, poi clic su **Avanti**. (Questo passaggio potrebbe non essere richiesto se nel PC vi è un solo utente) (figura 11)

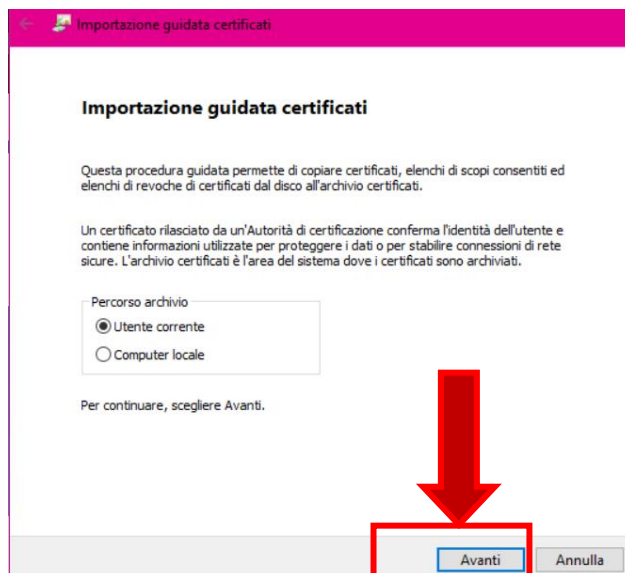


Figura 11- Installazione guidata del certificato

Nella successiva scheda selezionare **Colloca tutti i certificati nel seguente archivio**, poi clic su **Sfoggia** (figura 12)

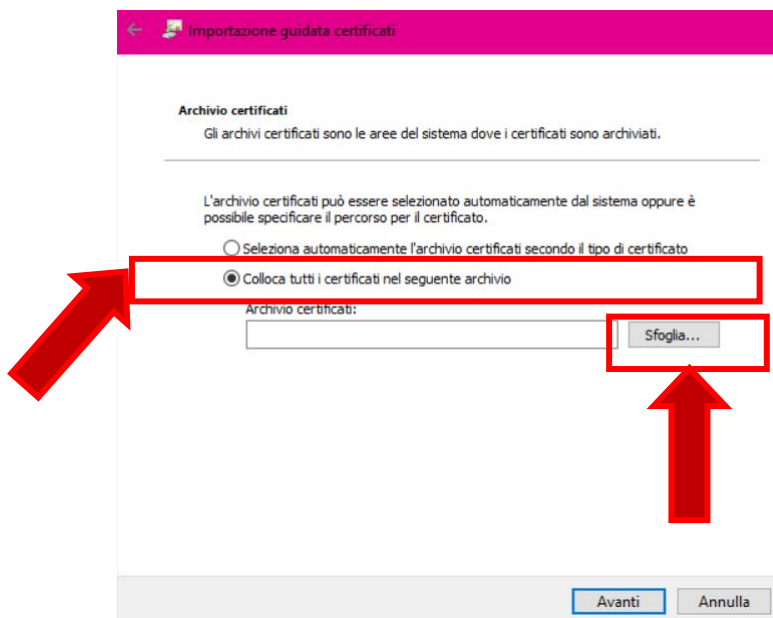


Figura 12- Installazione guidata del certificato

Selezionare la seconda voce **Autorità di certificazione Radice Attendibile** (seconda opzione dell'elenco), poi clic su **OK** (figura 13)

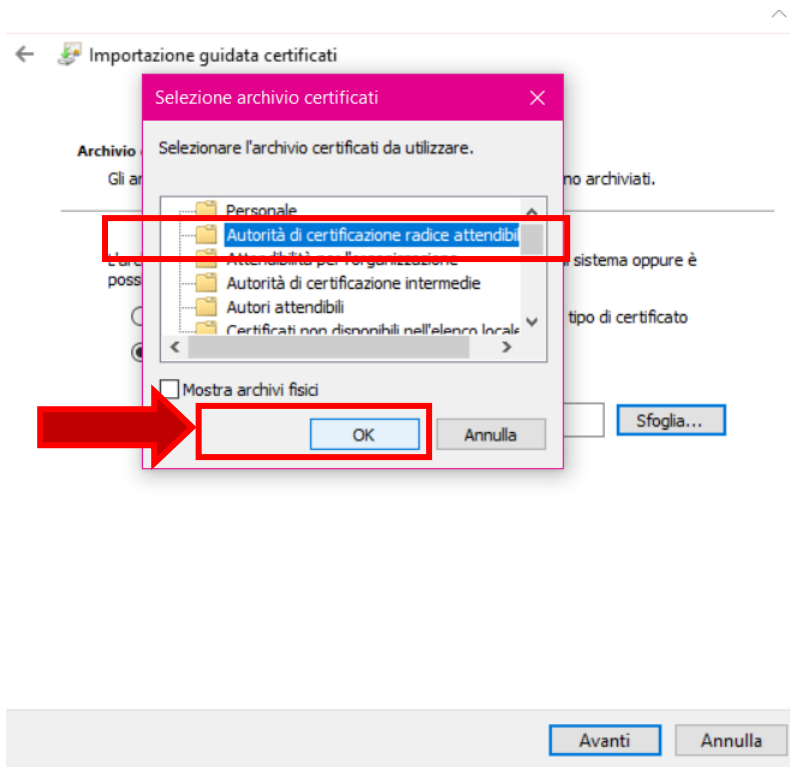


Figura 13- Installazione guidata del certificato

Successivamente cliccare su **Avanti** (figura 14). Nella successiva scheda clic su **fine** (figura 15).

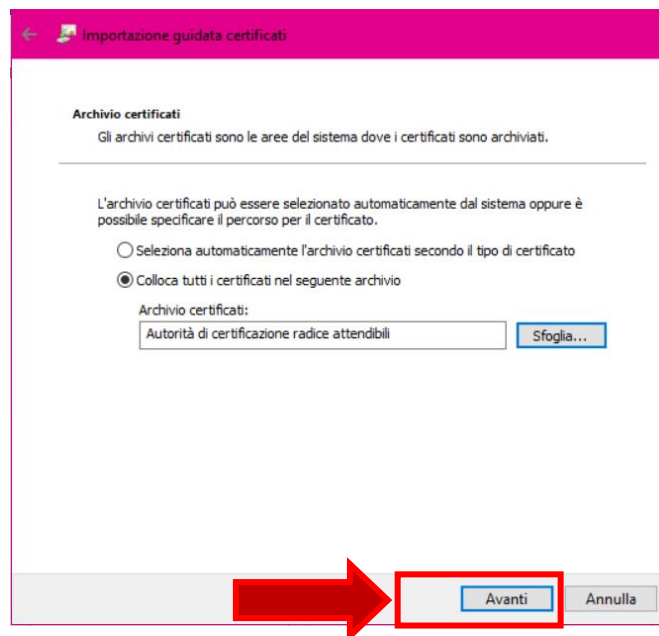


Figura 14- Installazione guidata del certificato

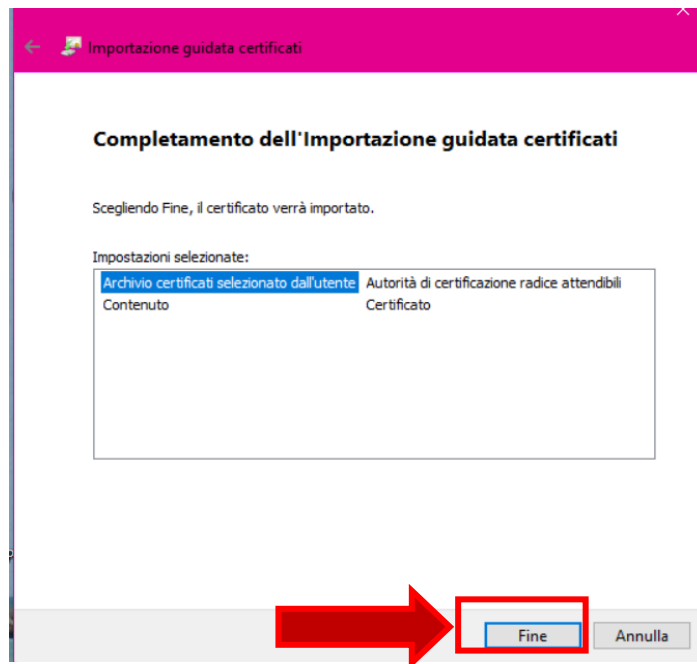


Figura 15- Termine dell'installazione guidata del certificato

Dopo qualche secondo, al termine dell'installazione, se avvenuta correttamente, comparirà la finestra di figura 16 con il messaggio Importazione completata, cliccando su **ok** la procedura si conclude.

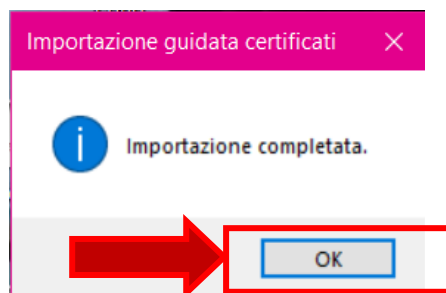


Figura 16- Installazione guidata del certificato

Accesso al "Desktop Remoto"

Per accedere al Desktop Remoto, dopo aver installato il certificato, cliccare sul link Accesso Desktop Remoto (figura 17)

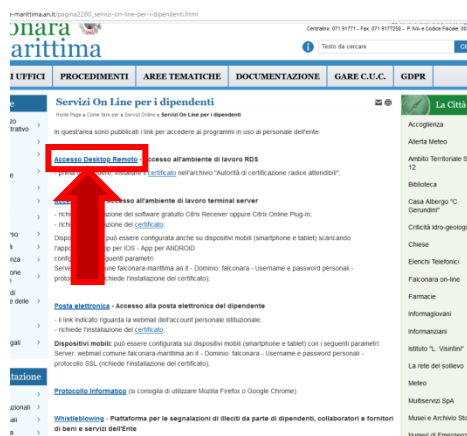


Figura 17- Link di accesso al Desktop Remoto

Nel campo **dominio\nome utente** scrivere FALCONARA\nomeutente, nel campo **password** la propria password (nome utente e password sono gli stessi con cui si accede al proprio PC all'interno della sede comunale), selezionare **Computer pubblico o condiviso** (questa voce potrebbe non essere presente) (figura 18)

Se compaiono ulteriori richieste dare sempre risposta affermativa. Nel caso venga indicato che il sito web non è sicuro, cliccare sul pulsante Avanzate e sul link Procedi comunque.

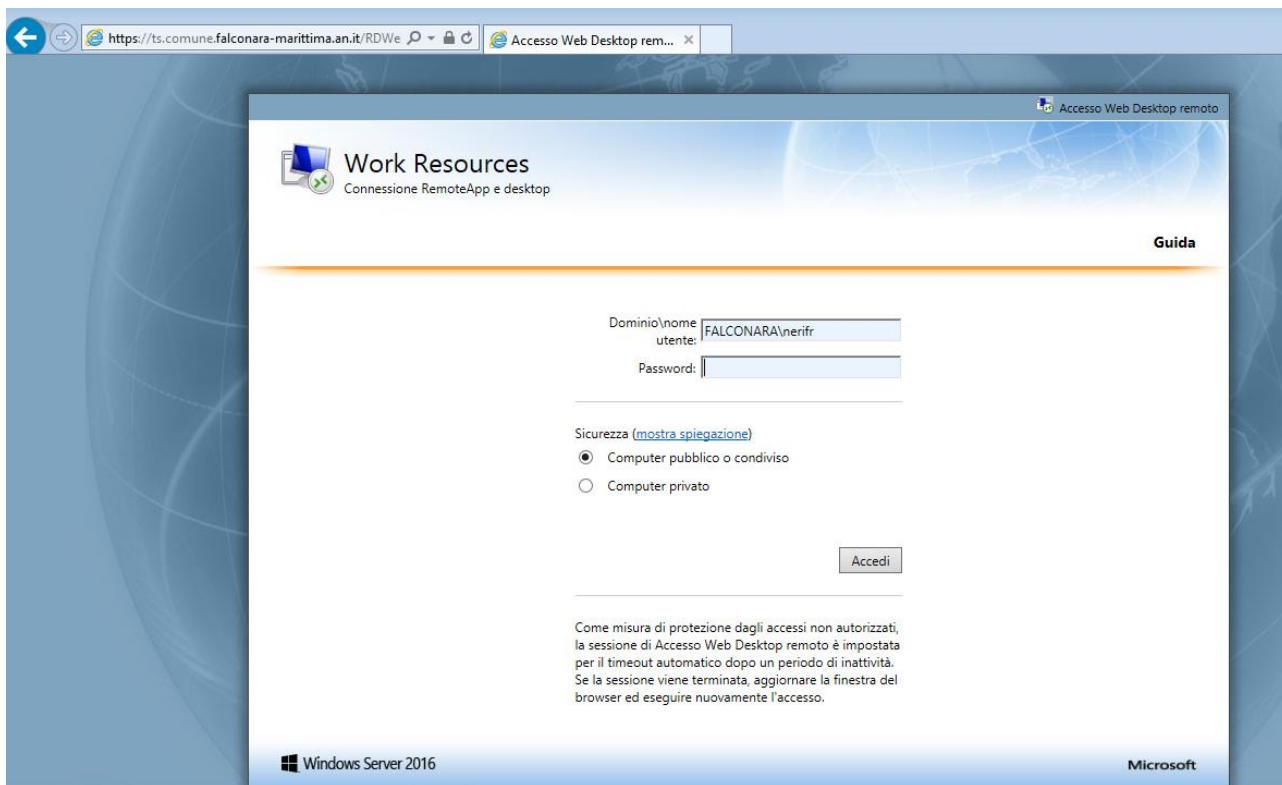


Figura 18- Link di accesso al Desktop Remoto

Quando apparirà la pagina di figura 19 fare clic su RDSFarm.

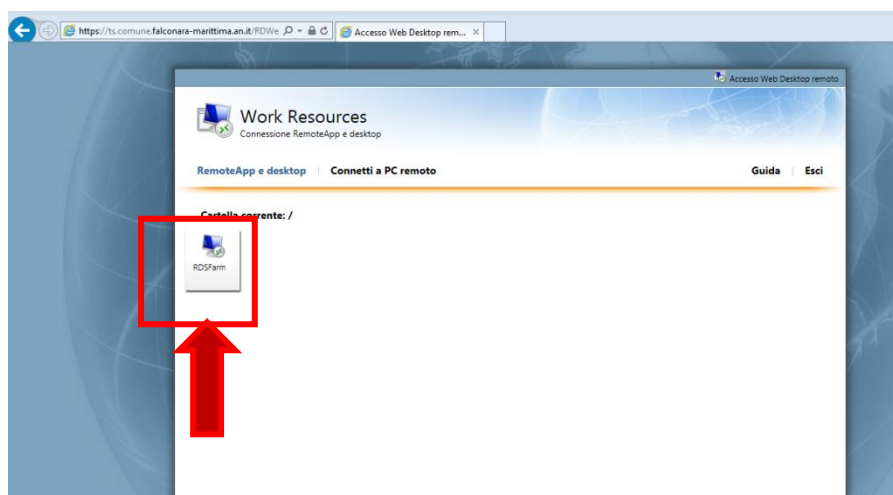


Figura 19- Accesso a RDS Farm

Se nel browser è impostato il download automatico sarà necessario fare clic sul file scaricato (se si naviga con Google Chrome vedere figura 20, se si naviga con Firefox occorre fare clic sulla freccia in alto indicata in figura 21).

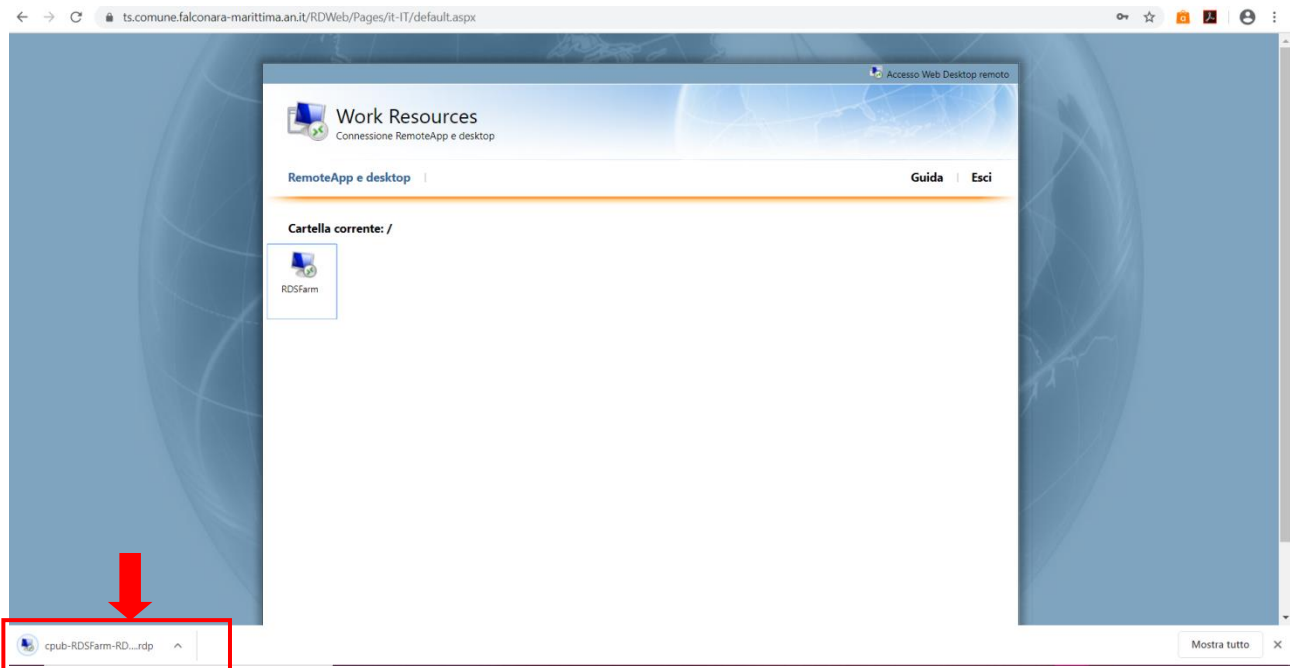


Figura 20- Se viene avviato il download del file *cpu-RDSFarm* in Google Chrome, cliccare nel punto evidenziato in rosso

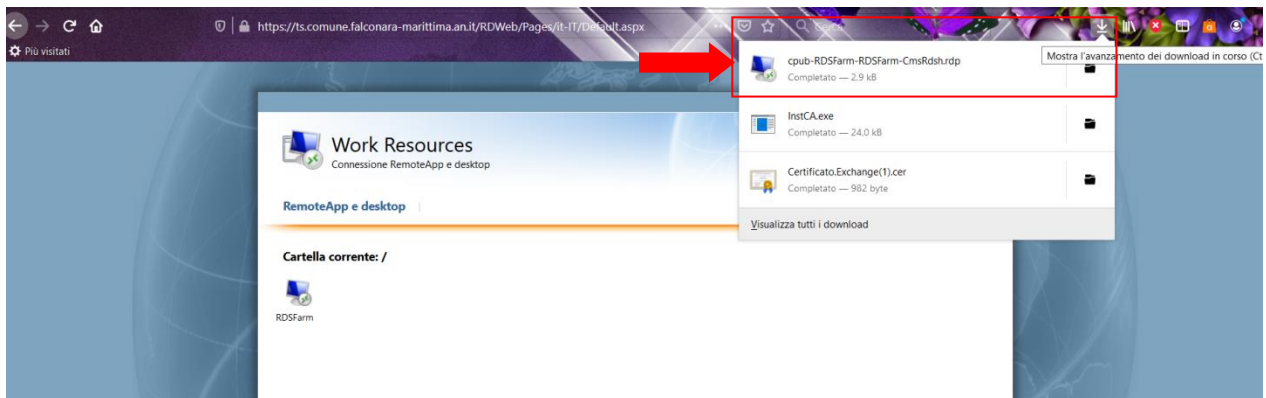


Figura 21- Se viene avviato il download del file *cpu-RDSFarm* in Firefox, cliccare nel punto evidenziato in rosso

Aprire il file cliccando su **Ok** (figura 22).

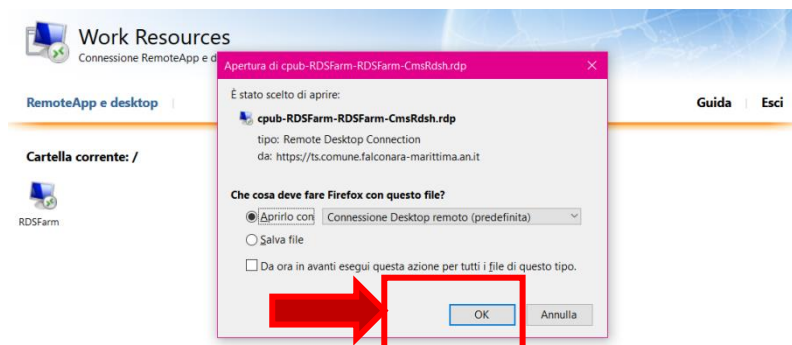


Figura 22- Clic su **OK**

Alla comparsa della prossima finestra (figura 24) clic su **mostra dettagli** e lasciare selezionata con la spunta solo la voce Unità, poi clic su **Connetti** (figura 25).

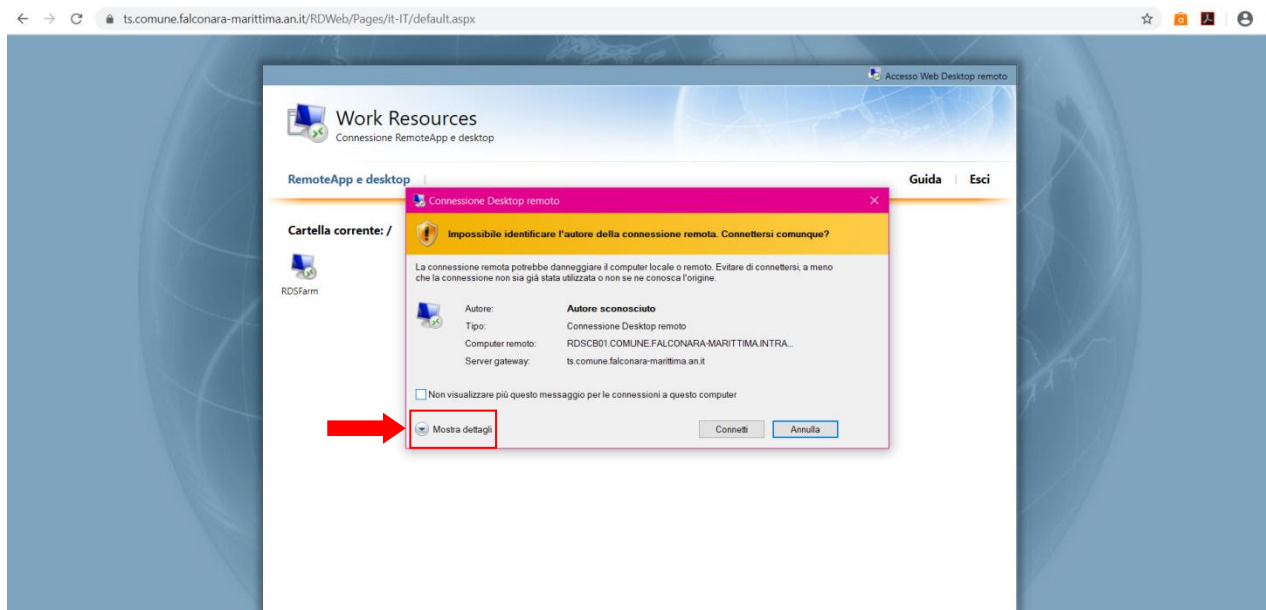


Figura 23- Clic su Mostra dettagli

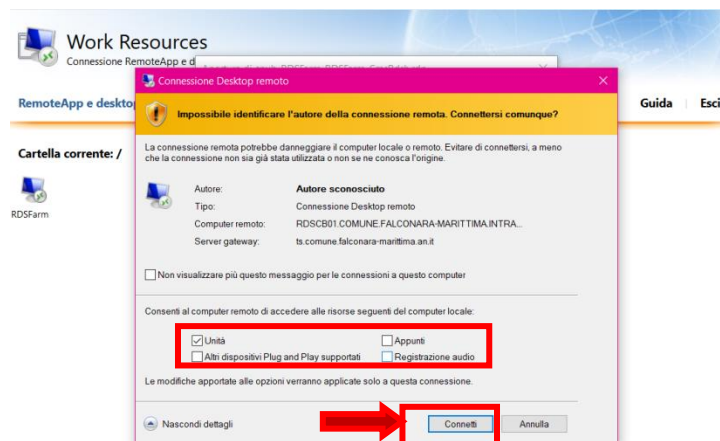


Figura 24- Dopo aver selezionato Unità (solo se si desidera accedere all'hard disk del proprio PC da Desktop Remoto, altrimenti tutte le voci possono essere non spuntate) clic su connetti

A questo punto inizia il caricamento del proprio desktop, l'operazione può richiedere qualche minuto, attendere fino al completamento dell'operazione (figura 25).

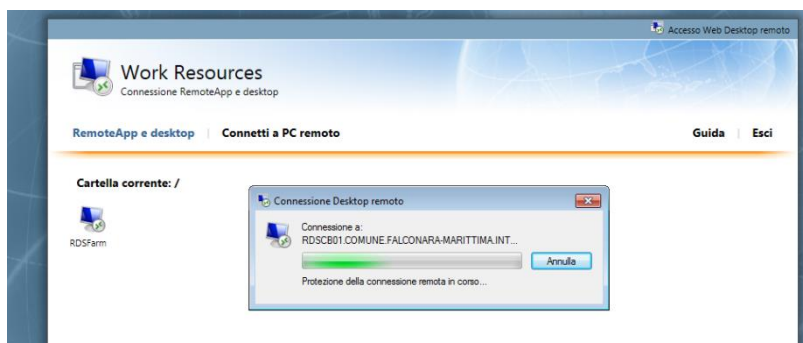


Figura 25- Caricamento del desktop remoto in corso, attendere qualche minuto

Alla successiva richiesta (figura 26) rispondere **Si**.

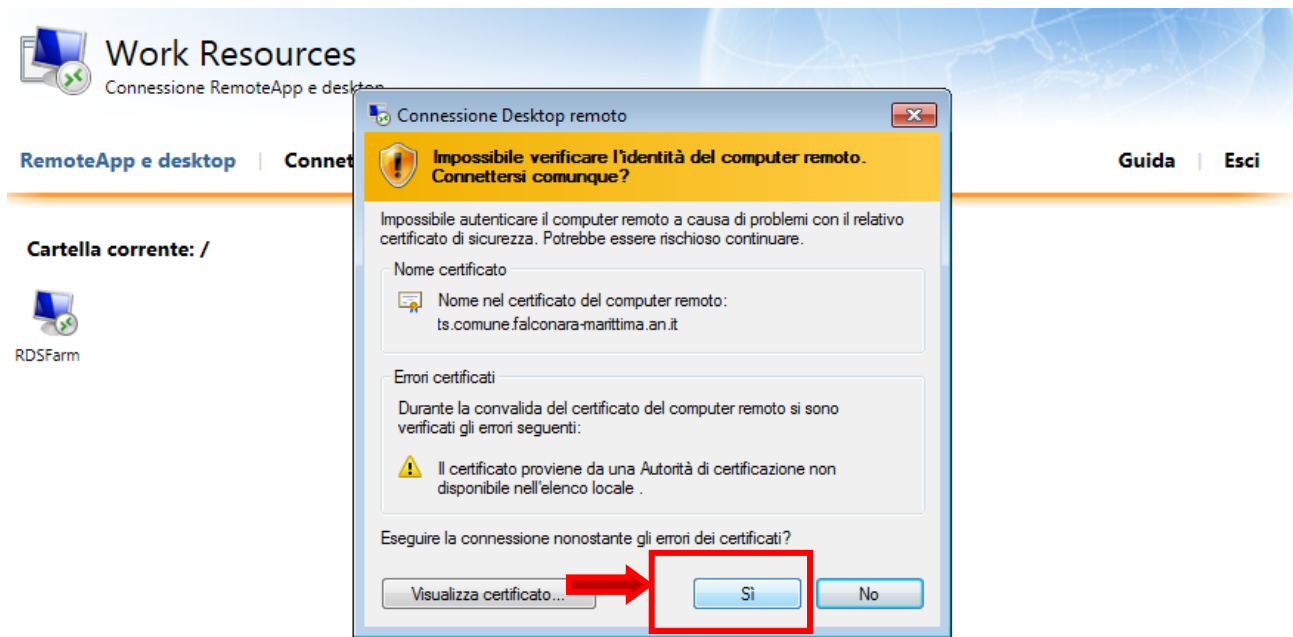


Figura 26- Clic su SI

Durante il primo accesso inserire nuovamente le credenziali di accesso nel formato **dominio\nome utente** scrivendo FALCONARA\nomeutente e nel campo **password** la propria password.

Le volte successive potrebbe essere richiesta solamente la password (figura 27): dopo qualche secondo sarà caricato il proprio ambiente di lavoro.

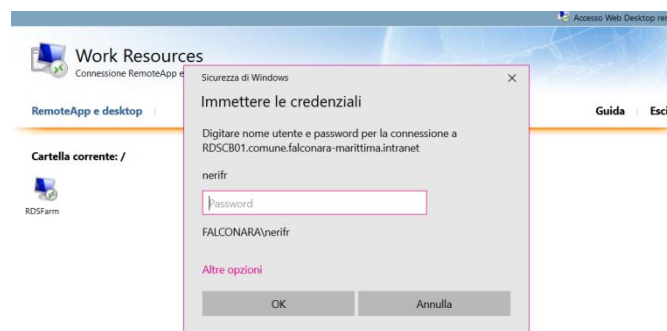



Figura 27- Clic su SI

Al termine della sessione di lavoro, dopo aver fatto doppio clic sul pulsante , la finestra di lavoro si chiuderà. A questo punto fare clic su Esci, come evidenziato in figura 28.

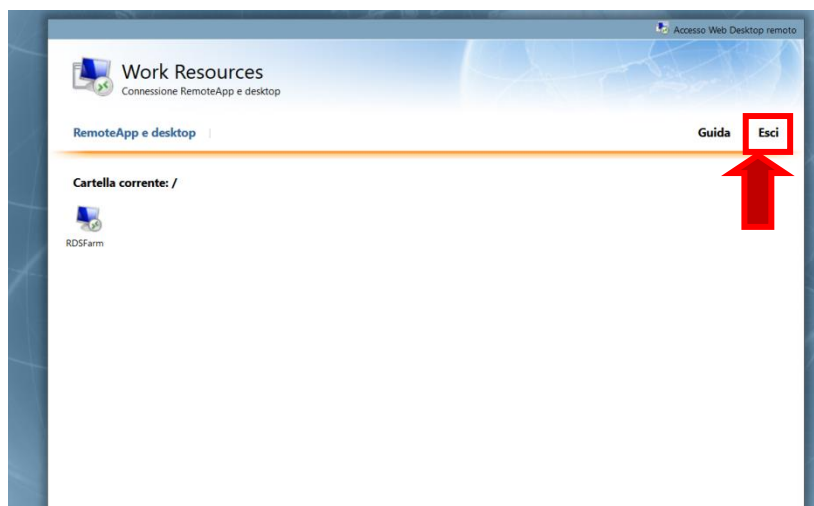


Figura 28- Clic su Esci

3. Accesso a Citrix

Chi all'interno dell'Ente usa Citrix deve accedere alla pagina https://www.comune.falconara-marittima.an.it/pagina2280_servizi-on-line-per-i-dipendenti.html (figura 29). Questa procedura è alternativa al quella relativa al Desktop Remoto, illustrata nella sezione 2.



Figura 29- Pagina di accesso al servizio

Scaricare ed installare il file disponibile al seguente percorso:

http://2.45.149.6/smart_working/Citrix/Citrix_online.zip

Per l'installazione è necessario estrarre il file (tasto destro del mouse sul file → Estrai) e fare doppio clic sul file CitrixOnlinePluginWeb.exe

A questo punto è possibile accedere a Citrix cliccando sul link Accesso Citrix di figura 30:

<https://citrix.comune.falconara-marittima.an.it/Citrix/XenApp/auth/login.aspx>

Nella pagina in figura 30 inserire nome utente e password con cui il dipendente accede alla propria postazione di lavoro all'interno dell'Ente e clic su Log On.

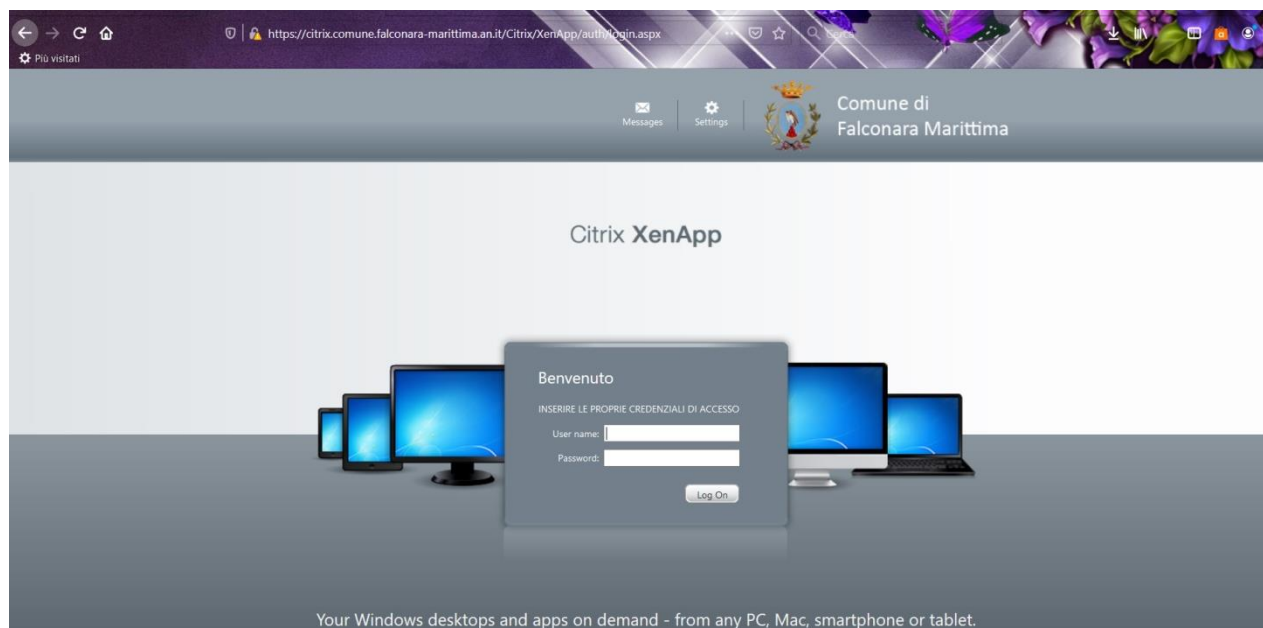


Figura 30- Accesso a Citrix

Apparirà la pagina in figura 31, cliccare sul link “cliccare qui per installare il certificato” (**QUESTA PROCEDURA VA SEGUITA SOLO AL PRIMO ACCESSO**)

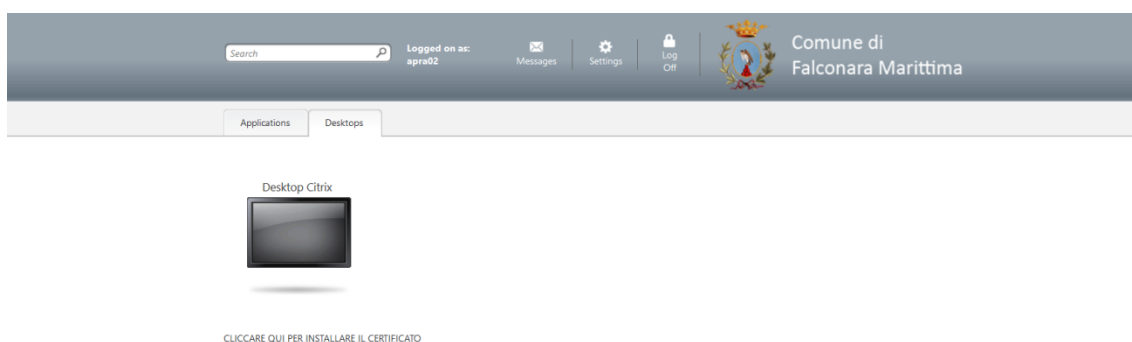


Figura 31- Accesso a Desktop Citrix

Per installare il certificato, fare clic doppio sul file scaricato, denominato InstCA.exe.

A questo punto è possibile **accedere a Citrix**, cliccando sull'immagine del monitor sotto Desktop Citrix e selezionando **Aprilo con Citrix** cliccare su **OK** (figura 32). Spuntare la voce “Da ora in avanti esegui questa azione per tutti i file di questo tipo”.

Quando apparirà la finestra pop-up di figura 33, rispondere **Permit all access** se si vuole accedere all'hard disk del proprio PC, **Block Access** se non si ha necessità di trasferire file dal proprio PC al Desktop Citrix (figura 33).

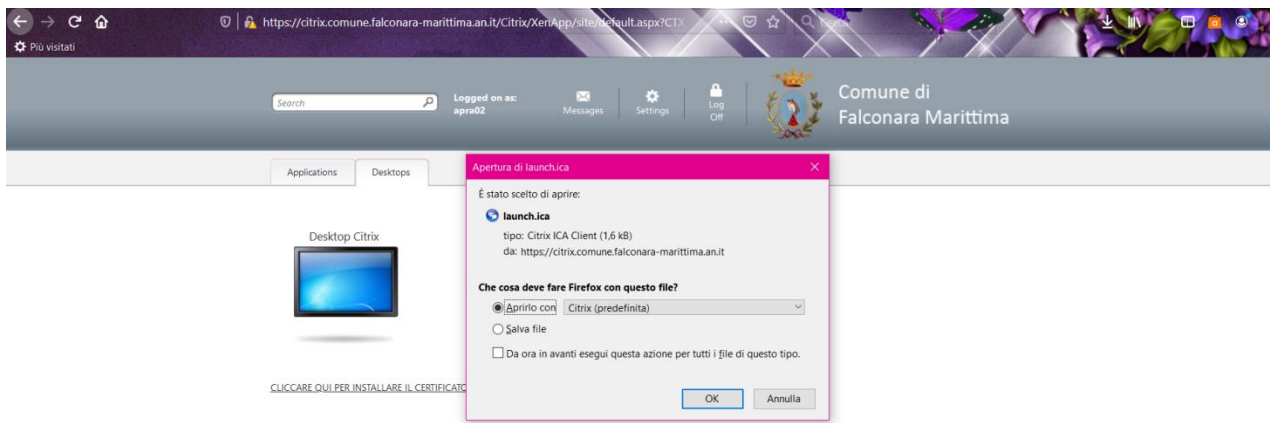


Figura 32- Accesso al Desktop Remoto

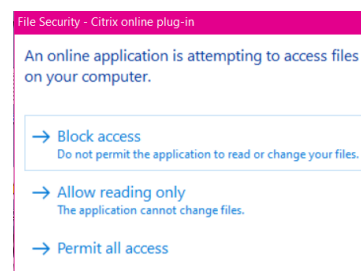


Figura 33- Garantire l'accesso al proprio hard disk

3. Firma digitale

Per poter effettuare la firma digitale occorre avere a disposizione il **lettore della smart card** ed aver **installato il relativo Driver**, il **programma Bit4id** ed il programma per la firma, as esempio **Firma Certa**.

A seguire l'elenco dei lettori di smart card a disposizione dell'Ente e le indicazioni per l'installazione dei rispettivi driver.

EZ100



Scaricare il driver dai seguenti link, secondo il Sistema Operativo installato nel proprio PC (per visualizzare la versione del sistema operativo installato nel proprio PC Pannello di Controllo → Sistema e sicurezza → Sistema).

Aprire il browser web ed incollare nella barra degli indirizzi il link indicato relativo al proprio sistema operativo o, in alternativa, fare clic sui link di seguito:

Windows 7 32 bit: http://2.45.149.6/smart_working/Lettori_Smart_Card/EZ100PU/Win7_2008R2.zip

Windows 7, Windows 8 e Windows 10 64 bit:

http://2.45.149.6/smart_working/Lettori_Smart_Card/EZ100PU/Win7_2008R2_X64.zip

Procedura di installazione

Scaricare il file zip sul proprio PC, estrarre il contenuto (tasto destro del mouse sul file poi clic su Estrai) e fare doppio clic sul file Setup.exe

Selezionare la lingua (figura 34), clic su ok, quando apparirà la finestra di figura 35 clic su avanti, poi su Installa (figura 36), poi clic su Fine (figura 37)

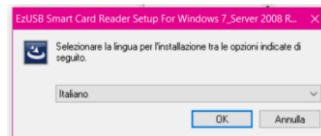


Figura 34- Clic su OK

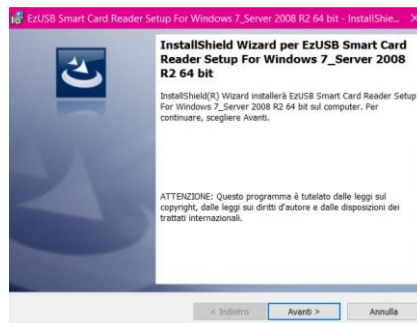


Figura 35- Clic su Avanti

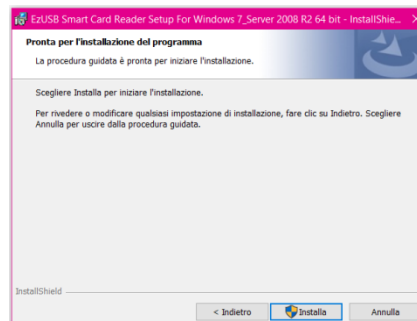


Figura 36- Clic su Installa

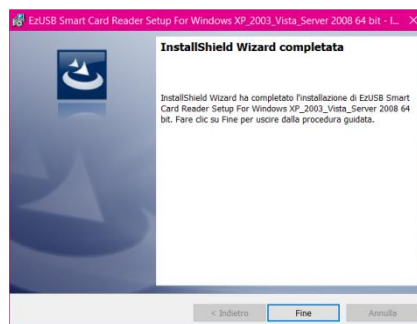


Figura 37- Clic su Fine

GemPC USB



Scaricare il driver dai seguenti link, secondo il Sistema Operativo installato nel vostro PC (per visualizzare la versione del sistema operativo installato nel proprio PC Pannello di Controllo → Sistema e sicurezza → Sistema).

Aprire il browser web ed incollare nella barra degli indirizzi il link indicato relativo al proprio sistema operativo o, in alternativa, fare clic sui link di seguito:

Windows 7 32 bit:

http://2.45.149.6/smart_working/Lettori_Smart_Card/GemPC_USB-SL/Windows_7-Vista-XP_x32_x64/GemPcCCID_201_en-us_32.msi

Windows 7, Windows 8, Windows 10 64 bit:

http://2.45.149.6/smart_working/Lettori_Smart_Card/GemPC_USB-SL/Windows_7-Vista-XP_x32_x64/GemPcCCID_201_en-us_64.msi

Procedura di installazione

Scaricare il file sul proprio PC e fare doppio clic sul file Setup.exe.

Clic su **Next** (figura 38), poi dopo aver spuntato di accettare i termini della licenza clic su **Next** (figura 39), poi su **Install** (figura 40), poi su **Finish** (figura 41).



Figura 38- Clic su Next



Figura 39- Clic su Next

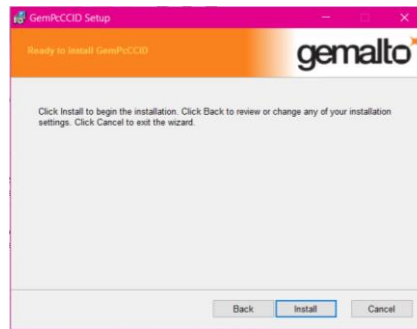


Figura 40- Clic su Install



Figura 41- Clic su Finish

Hamlet



Scaricare il driver dai seguenti link, secondo il Sistema Operativo installato nel vostro PC (per visualizzare la versione del sistema operativo installato nel proprio PC (Pannello di Controllo → Sistema e sicurezza → Sistema)).

Aprire il browser web ed incollare nella barra degli indirizzi il seguente link o, in alternativa, fare clic sui link di seguito:

http://2.45.149.6/smart_working/Lettori_Smart_Card/HamletHUSCR2/SmartCardReader_SingleSlot_Driver_Generic_AU9520_1.3.20_11_setup.exe

Procedura di installazione

Scaricare il file sul proprio PC e fare doppio clic sul file Setup.exe.

Clic su **Finish** al termine della procedura (figura 42).

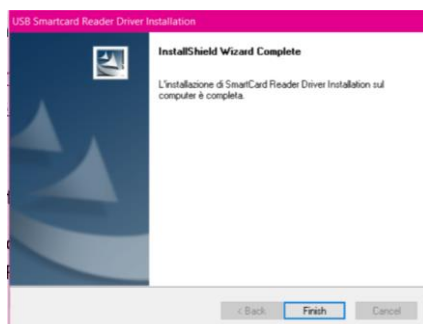


Figura 42- Clic su Finish

Zucchetti Manhattan



Scaricare il driver dai seguenti link, secondo il Sistema Operativo installato nel vostro PC (per visualizzare la versione del sistema operativo installato nel proprio PC (Pannello di Controllo → Sistema e sicurezza → Sistema).

Aprire il browser web ed incollare nella barra degli indirizzi il link indicato relativamente al proprio sistema operativo o, in alternativa, fare clic sui link di seguito:

Windows a 32 bit:

http://2.45.149.6/smart_working/Lettori_Smart_Card/Manhattan/x32.zip

Windows a 64 bit:

http://2.45.149.6/smart_working/Lettori_Smart_Card/Manhattan/x64.zip

Procedura di installazione

Scaricare il file zip sul proprio PC, estrarre il contenuto (tasto destro del mouse sul file poi clic su Estrai) e fare doppio clic sul file SCPwrSetSvr.exe

2.Installazione del programma Bit4id

Scaricare il programma dai seguenti link, secondo il tipo di CNS (Carta Raffaello, CNS Namirial).

Carta Raffaello

Carte 111... http://2.45.149.6/smart_working/Smart_Card/Carta_Raffaello/bit4id_Incard_carte_111.zip

Carte 611...

http://2.45.149.6/smart_working/Smart_Card/Carta_Raffaello/bit4id_Oberthur_carte_611.zip

Carta Namirial

http://2.45.149.6/smart_working/Smart_Card/Namirial.zip

Procedura di installazione

Dopo aver scaricato il file zip sul proprio PC, estrarre il contenuto (tasto destro del mouse sul file poi clic su Estrai) e fare doppio clic sul file bit4id_opki_1.3.2.3.exe.

Scegliere la lingua (figura 43), clic su ok.

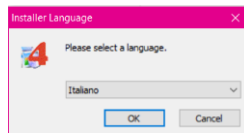


Figura 43- Scegliere la lingua

Alla finestra successiva clic su Avanti (figura 44).

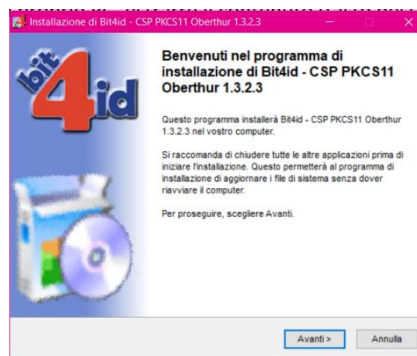


Figura 44- Clic su Avanti

Dopo aver messo la spunta su Accetto le condizioni della licenza, fare clic su Installa (figura 45), alla successiva finestra clic su Fine (figura 46).



Figura 45- Spuntare la voce Accetto le condizioni della licenza e clic su Installa

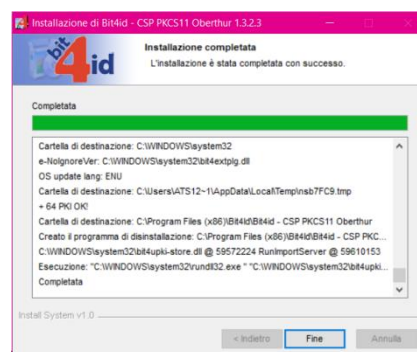


Figura 46- Clic su fine

3. Installazione del Programma Firma Certa

Se si vuole firmare i file sul proprio PC occorre installare Firma Certa. In alternativa è possibile firmare i file sul Desktop Remoto o su Citrix, dove il programma è già installato (se si firmano file su Desktop Remoto o su Desktop Citrix non è, quindi, necessaria l'installazione del programma e non è necessario seguire le successive istruzioni).

Il programma è scaricabile al seguente link http://2.45.149.6/smart_working/Firma digitale/FirmaCerta_4-3-1-5.msi

Cliccare sul file scaricato, clic su **Esegui** (figura 47), poi sempre **Avanti** (da figura 48 a figura 50), infine clic su **Chiudi** (figura 51)

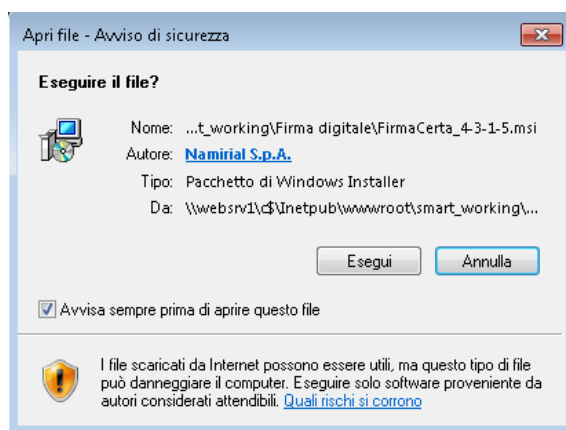


Figura 47- Installazione di Firma certa



Figura 48- Installazione di Firma certa

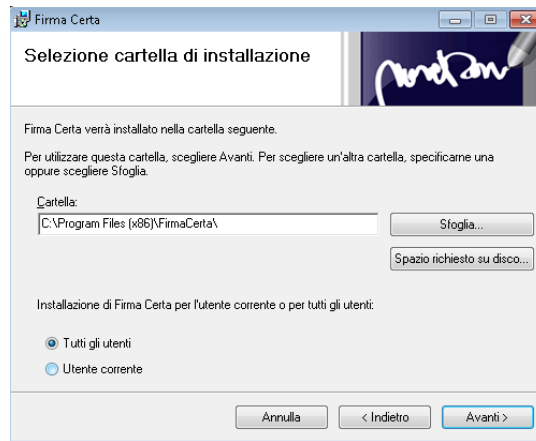


Figura 49- Installazione di Firma certa

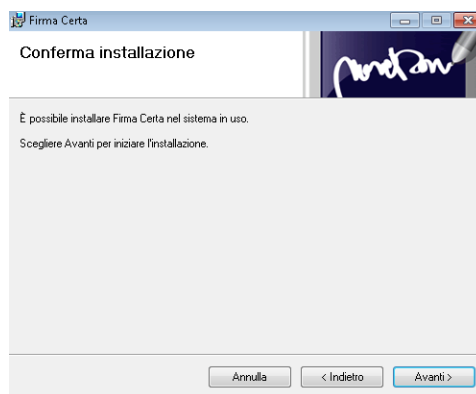


Figura 50- Installazione di Firma certa

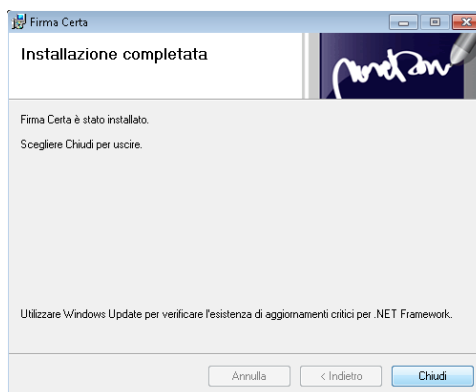


Figura 51- Installazione di Firma certa

Per effettuare la firma è sufficiente aprire il programma e trascinare il file sull'icona Firma (figura 52).



Figura 52- Firma di un file con firma Certa

4. Utilizzo del programma di protocollo informatico sul proprio PC

Si ricorda che il programma del protocollo è disponibile on line, anche al di fuori della sessione di Desktop Remoto, al seguente link: <https://sol.comune.falconara-marittima.an.it/itaEngine/Start.php>

5. Accedere alla Posta Certificata emarche da proprio PC

Per accedere alla posta certificata emarche dal proprio PC occorre scaricare i certificati disponibili al seguente link:

http://2.45.149.6/smart_working/CertificatiRegioneMarche/Cerificati.zip

La procedura di installazione non è necessaria se si accede alla posta certificata dal Desktop Remoto.

Incollandolo il seguente link nella barra degli indirizzi del browser sarà scaricato un file .zip, che dovrà essere estratto (per estrarre i due file, tasto destro sul file zip Estrai).

Per installare i due certificati seguire la medesima procedura illustrata a pag.5 a pag.8.

Installati i certificati accedere alla PEC emarche dal seguente link: <https://www.emarche.it/>

6. Consigli finali

Onde evitare il sovraccarico delle linee dati dell'Ente, con conseguente possibile blocco dell'attività, si **consiglia di utilizzare quanto più possibile gli strumenti a disposizione, esterni al Desktop Remoto: protocollo informatico** (disponibile al seguente link: <https://sol.comune.falconara-marittima.an.it/itaEngine/Start.php>), **portale backoffice SUAP** (disponibile al seguente link: <http://sportellounico.comune.falconara-marittima.an.it/itaEngine/Start.php?organization=D472P>).

Per il medesimo motivo si chiede di **effettuare tutte le attività di navigazione sul proprio PC e non sul Desktop Remoto.**

A questo proposito si ricorda che è possibile trasferire file dal proprio PC al Desktop Remoto nelle seguenti modalità:

Trasferimento su Desktop Remoto

Se all'accesso è stata mantenuta la spunta su Unità (figura 24 di pag.11) è possibile vedere il disco C del proprio PC aprendo una qualsiasi cartella e facendo clic su questo PC (figura 53).

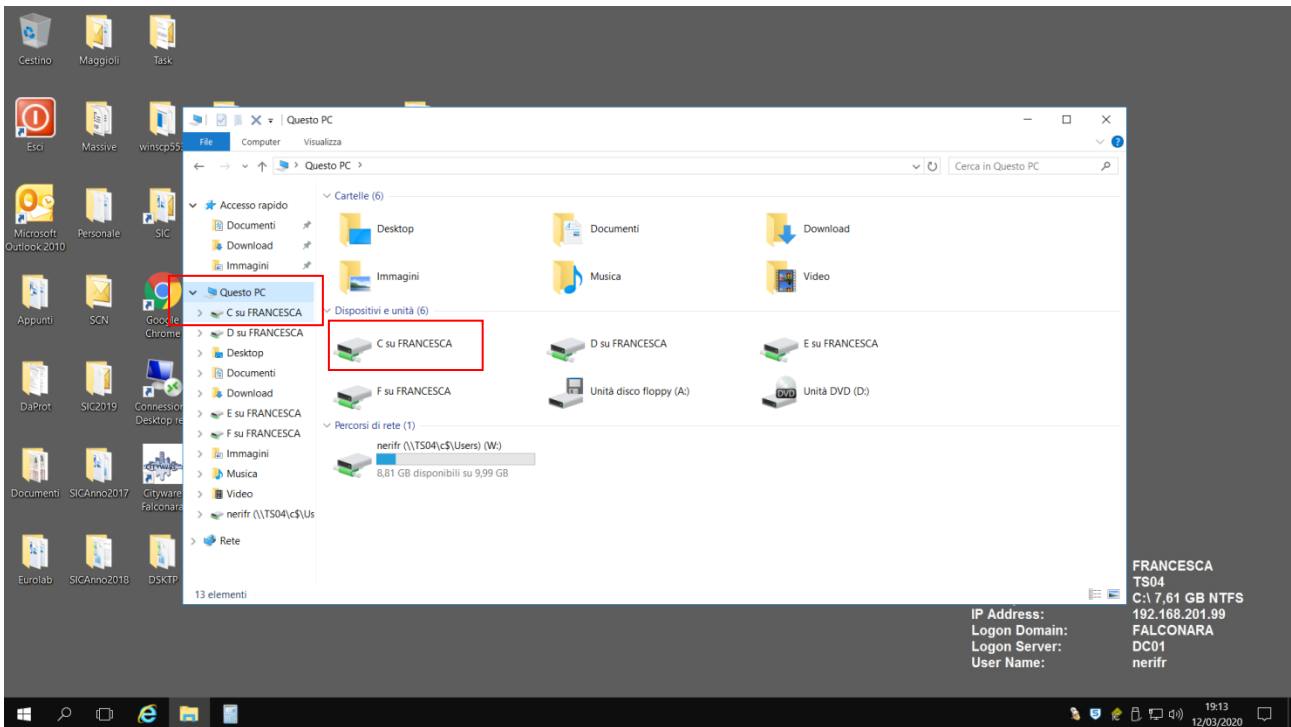


Figura 53- L'accesso al proprio PC dal Desktop Remoto

Trasferimento su Citrix

Se alla finestra di accesso si fa clic su **Permit all Access** (figura 54), si avrà accesso ai dischi del proprio PC.

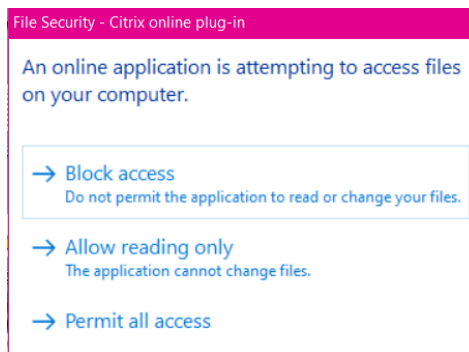


Figura 54- Se si seleziona Permit all access, sarà possibile accedere all'hard disk del proprio PC

Fare clic sul simbolo del computer denominato “**nome utente on CTX...**” (figura 55), l'hard disk del PC è quello denominato **C\$ su 'Client'**.

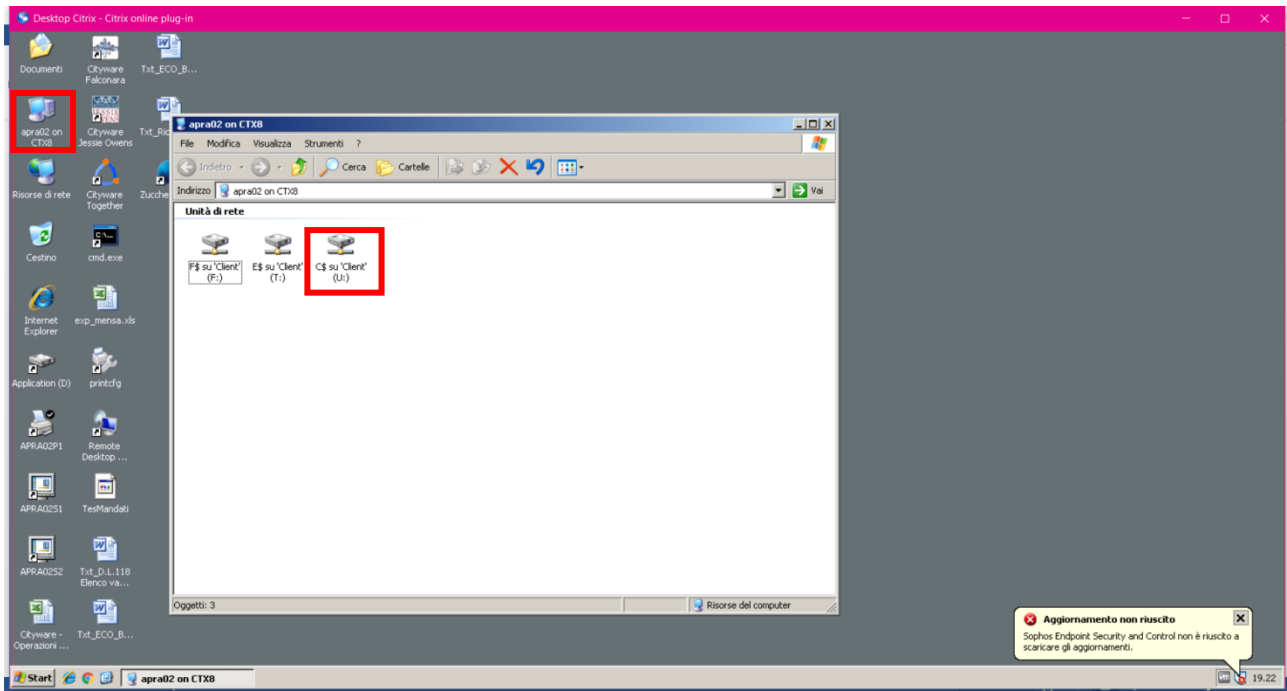


Figura 55- L'accesso al proprio PC dal Citrix